



Infección por lombrices intestinales en mascotas

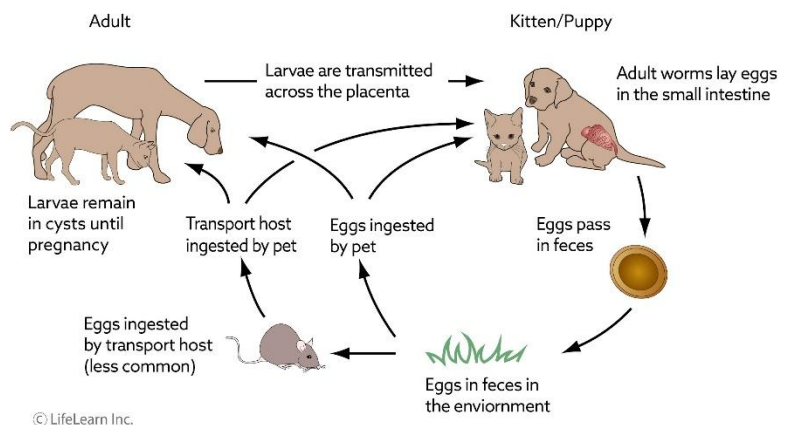
¿Qué son las lombrices redondas?

Las lombrices redondas (también conocidos como nemátodos o ascáridos) son parásitos que viven libremente en el intestino, alimentándose de contenidos intestinales parcialmente digeridos. Su nombre se deriva de su forma redonda.

Toxocara canis y *Toxascaris leonina*

son dos especies importantes de lombrices redondas en perros.

Toxocara canis causa una enfermedad más significativa y también puede transmitirse a los humanos. Las lombrices redondas son las lombrices más comunes que se encuentran en los perros.



¿Cómo se infectó mi perro con lombrices intestinales?

Los perros infectados arrojan los huevos microscópicos de lombrices redondas en sus heces. Otros perros pueden infectarse al oler o lamer las heces infectadas. Los huevos de lombrices intestinales también pueden ser transmitidos por otros animales como roedores, lombrices de tierra, cucarachas y pájaros. En estos animales, las lombrices redondas son simplemente transportadas y no maduran en esos animales que actúan como huéspedes sin embargo, si un perro come este huésped, la lombriz redonda puede continuar su ciclo de vida.

"En el perro, la lombriz redonda tiene un ciclo de vida complicado."

En el perro, la lombriz intestinal experimenta un ciclo de vida complicado antes de que se encuentren lombrices intestinales maduras en el tracto intestinal. Esto implica varias etapas e incluye la migración a través de diversos tejidos corporales. Las larvas de las lombrices redondas pueden migrar y encerrarse en un quiste en el tejido del cuerpo del huésped.

Esto es importante especialmente en la perra porque estas larvas enquistadas comenzarán a desarrollarse durante el embarazo y finalmente cruzarán la placenta hacia un cachorro no nacido. Los cachorros pueden nacer con lombrices redondas y pueden pasar huevos fértiles de lombrices adultas en sus heces cuando tengan aproximadamente once días de edad. Las larvas de estas lombrices también pueden ingresar a las glándulas mamarias de la madre y pasar a los cachorros a través de la leche. Los perros son los más comúnmente afectados por las lombrices redondas cuando son cachorros.

¿Son las lombrices redondas una amenaza para mi perro?

Sí. Estas lombrices son de mayor preocupación para los cachorros. La consecuencia más común es la reducción del crecimiento. Dado que las lombrices intestinales comen alimentos parcialmente digeridos en el tracto intestinal, si hay una gran cantidad de lombrices intestinales, le roban al cachorro de nutrición y nutrientes vitales.

"La consecuencia más común de las lombrices redondas es la reducción del crecimiento".

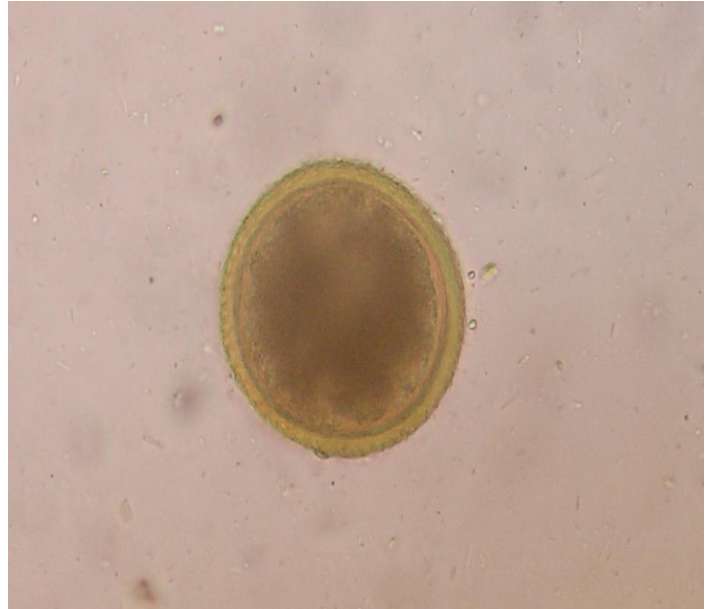
El ciclo de vida de *Toxocara canis* es más complicado que el de otras lombrices que se encuentran en los perros. Estas lombrices redondas pueden completar su ciclo de vida en cachorros, pero a medida que el sistema inmunitario del cachorro madura (generalmente a los 6 meses de edad), las etapas larvales de estas lombrices se detienen y se enquistarán (se encerrarán en un quiste) en los músculos del cachorro. Pueden permanecer enquistados en los tejidos del perro durante meses o años. Las larvas de lombrices redondas que son tragadas por perros adultos generalmente se enquistan en los tejidos del perro con muy pocas lombrices que madurarán a adultos en el intestino del perro. Como resultado, se pasan muy pocos huevos de lombrices redondas en las heces de un perro adulto, lo que dificulta el diagnóstico y el tratamiento.

En una perra, las larvas de *Toxocara canis* enquistadas pueden reanudar el desarrollo después del celo (calor), y puede arrojar huevos en las heces en ese momento. Con los perros que han sido esterilizados, el desarrollo de una infección por lombrices intestinales puede indicar que existe una enfermedad subyacente del sistema inmunitario que ha permitido que las larvas enquistadas completen su ciclo de vida.

Toxascaris leonina puede completar su ciclo de vida en perros de cualquier edad.

¿Cómo se diagnostican las lombrices redondas?

En los cachorros, los signos clínicos de una infección por lombrices intestinales incluyen retraso en el crecimiento y diarrea recurrente. El diagnóstico definitivo se realiza mediante un examen microscópico de las heces del perro. Para diagnosticar la infección por lombrices intestinales, se mezcla una pequeña cantidad de heces del perro en una solución especial que hace que los huevos floten hacia la parte superior de la solución. La muestra se cubre con un portaobjetos de vidrio sobre el cual se recogerán los huevos flotantes, y el portaobjetos se examina con un microscopio. Esto se llama flotación fecal. Ocasionalmente también se pueden encontrar lombrices redondas en el vómito de su perro. Imagen a través de Wikimedia Commons / Joel Mills (CC BY-SA 3.0.)



"En los cachorros, los signos clínicos como retraso en el crecimiento y diarrea recurrente son una buena indicación de infección por lombrices intestinales".

Is it true that children can get roundworm infections? Es cierto que los niños se pueden infectar con lombrices redondas?

Sí. Si las personas ingieren los huevos de *Toxocara canis*, las larvas pueden invadir los tejidos y enquistarse en varios órganos. Los humanos actúan como cualquier otro huésped o accidental. Si un niño pequeño ingiere una gran cantidad de huevos, la enfermedad clínica puede volverse evidente.

"Debido al riesgo de infección por lombrices intestinales en humanos, el Centro para el Control de Enfermedades (CDC) recomienda que todos los perros sean desparasitados mensualmente".

Muy raramente, la migración de larvas de lombrices intestinales puede causar problemas hepáticos (larvas migratorias viscerales) en seres humanos. Incluso con menos frecuencia, las larvas pueden migrar hacia el ojo y causar ceguera (larvas migratorias oculares). Debido al riesgo de infección por lombrices intestinales en humanos y los problemas que ello puede representar, el Centro para el Control de Enfermedades (CDC) recomienda que todos los perros sean desparasitados mensualmente.

¿Cómo se tratan los gusanos redondos?

El tratamiento es simple y efectivo. Hay muchas preparaciones seguras y efectivas disponibles para matar lombrices redondas adultas en el intestino. Muchos preventivos mensuales de lombrices del corazón contienen medicamentos que son efectivos contra los parásitos intestinales y ayudan a prevenir futuras infecciones. Algunas de estas preparaciones matan solo a los gusanos adultos y no afectan a las larvas migratorias o enquistadas. Recientemente se han desarrollado nuevos productos que también afectarán las etapas larvales. Su veterinario le asesorará sobre el mejor plan de tratamiento y prevención para su mascota.

¿Qué pasa con los huevos de gusanos redondos arrojados en el medio ambiente?

Inicialmente los huevos no son infecciosos. Después de un período, que puede variar de semanas a meses, los huevos se convierten en larvas infecciosas. En condiciones ideales, esto lleva aproximadamente cuatro semanas. Estas larvas infecciosas pueden sobrevivir en el medio ambiente durante largos períodos de tiempo y son particularmente resistentes a los cambios de temperatura y humedad.

El mejor tratamiento ambiental es la prevención. Retire las heces de su perro lo antes posible para evitar la propagación y transmisión de gusanos redondos.

¿Cuál es la estrategia más efectiva que puedo usar para controlar la infección en mis perros, proteger a mi familia y reducir la contaminación del medio ambiente?

- Desparasitar a las perras embarazadas al final del embarazo, después del día 42 o después de seis semanas de embarazo. Esto ayudará a reducir la posible contaminación del medio ambiente para los cachorros recién nacidos.
- Todos los cachorros deben ser desparasitados de forma rutinaria, comenzando aproximadamente a las dos semanas de edad y repitiéndose regularmente. Su veterinario diseñará el programa de desparasitación más apropiado para sus mascotas.
- El uso de un producto preventivo de gusanos del corazón que sea también efectivo contra las lombrices redondas detendrá el desprendimiento de huevos al medio ambiente.

"Practique una higiene estricta, especialmente con los niños".

- El control de roedores es importante ya que los roedores pueden servir como fuente de infección.
- Se debe evitar que los perros defecuen en las áreas de juego de los niños y debe eliminarse rápidamente todas las heces de los perros, especialmente en jardines, parques infantiles y parques públicos.
- Practique una higiene estricta, especialmente con los niños. No permita que jueguen en ambientes potencialmente contaminados y asegúrese de lavarse las manos de manera adecuada y frecuente.

Ernest Ward, DVM; Updated by Amy Panning, DVM

© Copyright 2018 LifeLearn Inc. Used and/or modified with permission under license.