

Enfoque:
Alergias

Especialmente preparado para:



Pebble Creek • Temple Terrace • North Bay • All Creatures • Cat Doctors • Cheval

En general, su mascota parece estar en buen estado de salud basado en el examen. Consulte el examen y la tarjeta de informe de atención médica que su veterinario ha proporcionado para obtener detalles sobre las anomalías del examen. Según el examen y la consulta de su mascota, su veterinario ha elegido lo siguiente como el foco de atención médica de su mascota.



Alergias

Una alergia es el sistema inmune del cuerpo que reacciona de forma exagerada o es hipersensible a una sustancia llamada alérgeno. Los alérgenos son proteínas de fuentes como plantas, mohos, insectos, otros animales o alimentos. La función normal del sistema inmune es proteger contra infecciones y enfermedades. En caso de alergias, el sistema inmune comienza a reconocer erróneamente un alérgeno como una amenaza y reacciona a él. Las alergias generalmente no son algo con lo que nace una mascota. En cambio, es algo que se desarrolla con el tiempo a medida que el sistema inmune está expuesto a un alérgeno en múltiples ocasiones hasta que se sensibiliza al alérgeno. Debido a esto, algo a lo que una mascota no era alérgica antes en la vida puede convertirse en una alergia a medida que envejece.

Las reacciones inmunes involucradas en las alergias son bastante complejas. La mayoría de las reacciones involucran un anticuerpo del sistema inmune en la sangre llamado Inmunoglobulina E (IgE). En una reacción alérgica, el anticuerpo IgE se combina con una proteína alergénica (también conocida como antígeno) y luego se une a un tipo de célula llamada mastocito. Los mastocitos se encuentran en muchos tejidos de todo el cuerpo. Cuando el antígeno y el anticuerpo reaccionan con los mastocitos, estos se rompen y liberan sustancias químicas potentes, como las histaminas, que causan inflamación local, como enrojecimiento, hinchazón y picazón. Esta inflamación causa varios signos asociados con una reacción alérgica.

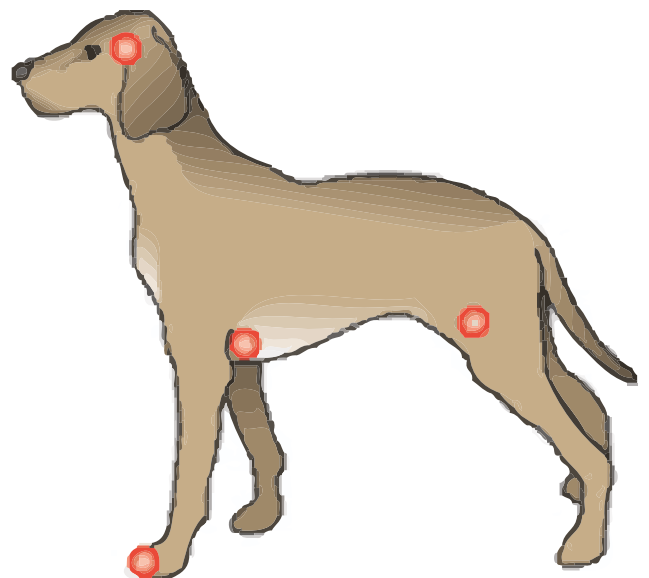
Se ha encontrado que la vía de alergia en los perros es aún más complicada que los factores de IgE e histaminas por sí solos. Por ejemplo, IL-31 es una proteína importante involucrada en la respuesta del sistema inmune que participa en el envío de señales de picazón al cerebro. Y hay enzimas presentes en su piel que también sirven para provocar la sensación de picazón. A medida que la investigación ha ampliado el conocimiento de estas vías, se han desarrollado medicamentos recientes para ayudar a bloquear la sensación de picazón. Aunque las vías de alergia en los gatos son menos conocidas, es probable que también tengan vías específicas para su especie.

Las alergias son bastante comunes en perros y gatos de todas las razas y orígenes. La mayoría de las alergias aparecerán después de que la mascota tenga 6 meses de edad y la mayoría de las mascotas tengan más de 1 o 2 años. Se cree que algunas alergias se heredan.

Señales de Alergias

El signo más común asociado con las alergias es la picazón de la piel, ya sea localizada (en un área) o generalizada (en todo el cuerpo). La picazón puede manifestarse lamiendo, masticando, frotando contra objetos y / o rascando. En los gatos a menudo se manifiesta como "exceso de aseo". Algunos perros lamen o mastican excesivamente sus pies, ya que esta es una ubicación común para la picazón relacionada con los alérgenos en el medio ambiente. Los gatos a menudo obtendrán pelos acortados o pérdida de cabello en ciertas regiones. En los perros de color claro que lamen en exceso, a menudo obtienen manchas marrones en el pelaje de un pigmento en la saliva.

Las alergias conducen a una ruptura en la barrera de la piel. La barrera de la piel sirve para evitar infecciones y mantener una hidratación adecuada en la superficie de la piel. La pérdida de esta barrera, por lo tanto, puede provocar infecciones cutáneas



secundarias y, a veces, piel seca y escamosa. Las infecciones relacionadas con alergias también pueden ocurrir dentro de los oídos. Con ciertas infecciones, el pelaje puede volverse opaco y seco o grasiento. Las infecciones también pueden provocar mal olor en la piel y en el pelo que no se puede remediar con un baño normal, y / o mal olor y secreción dentro de los oídos que no se puede remediar con un limpiador para oídos.

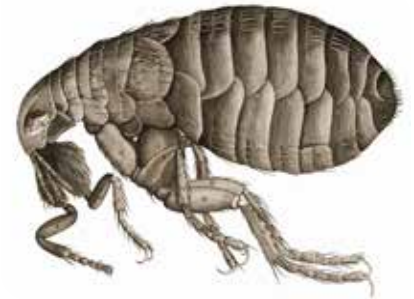
Algunas alergias pueden afectar el tracto respiratorio y provocar signos como tos, estornudos, jadeo con silbidos (wheezing) y / o secreción líquida de los ojos o la nariz. Otras alergias pueden producirse por la comida, y pueden involucrar el sistema digestivo y causar vómitos y diarrea.

Tipo de Alergias

Las alergias primarias en perros y gatos se pueden dividir en las categorías que se detallan a continuación. Se enumeran en orden de mayor a menor común. Es posible que una mascota individual tenga una combinación de estas alergias.

Alergia de pulgas - Dermatitis (FAD- EN INGLÉS)

La dermatitis alérgica por pulgas (DAP) es una respuesta alérgica a la saliva de las pulgas. La mayoría de las mascotas experimentan irritación local leve por picaduras de pulgas. Sin embargo, una mascota con DAP reacciona a una sola mordida con picazón severa. Las mascotas con esta alergia se morderán y se rascarán en exceso y pueden eliminar grandes cantidades de vello, especialmente en la región de la base de la cola o el "triángulo de pulgas". El triángulo de pulgas puede considerarse mejor como la región de los pantalones.



Que es básicamente las áreas que estarían cubiertas por los pantalones, si las mascotas usaran pantalones: la parte inferior de la espalda, la base de la cola y las extremidades posteriores.

La infección bacteriana secundaria puede desarrollarse en las áreas de piel quebrada que conduce a costras, aumento de la inflamación, aumento de la irritación y aumento de la picazón. Las mascotas también pueden tener otras alergias a las picaduras de insectos, como moscas negras, ciervos, tábanos, mosquitos, hormigas, abejas, garrapatas y arañas. Las pulgas son, con mucho, la principal causa de alergia a los insectos en las mascotas

Debido a que incluso una sola pulga puede ser un problema para una mascota con DAP, el control estricto de la pulga es esencial. Si no se previenen o controlan adecuadamente las picaduras de pulgas o si no se reconoce la posibilidad de que las pulgas puedan estar afectando a una mascota, no se controlarán los problemas de la piel de las mascotas con DAP.

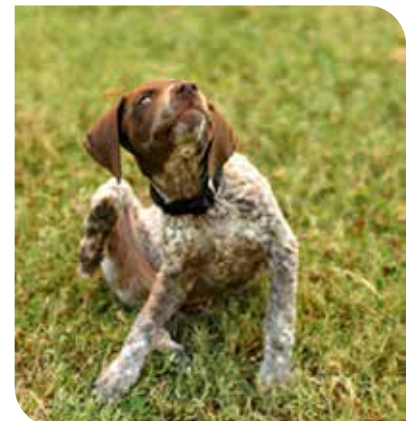
1. . Dermatitis Atópica (Atopia)

La atopia es básicamente alergia a cosas en el medio ambiente. A veces se le conoce como "alergia a inhalantes". Los alérgenos ambientales pueden incluir, entre otros, pólenes de árboles (cedro, fresno, pino, roble, etc.), pólenes de hierba, pólenes de malezas, mohos y hongos, y ácaros del polvo. Mientras que en las personas, las alergias a los inhalantes generalmente se manifiestan como signos de las vías respiratorias superiores (moqueo y nariz, estornudos o "fiebre del heno"), en nuestras mascotas generalmente se manifiestan con problemas en la piel (picazón en la piel, infecciones secundarias, pelo anormal y apariencia de la piel).

Muchos de estos alérgenos ocurren en ciertas estaciones del año, por lo tanto, una mascota solo puede verse afectada durante ciertos meses del año. Otros, sin embargo, ocurren durante todo el año.

2. Alergia a la Comida o Alimentos

Las alergias alimentarias pueden desarrollarse a casi cualquier componente de proteína o carbohidrato de los alimentos, pero ocurre más comúnmente a las proteínas de origen animal. Las alergias alimentarias más comunes en perros, en orden de mayor a menor, son pollo, carne de res, lácteos y huevos. Las



alergias alimentarias más comunes en los gatos incluyen carne de res, lácteos, pollo y pescado.

Las alergias a los granos son muy poco frecuentes en perros y gatos. Con el descubrimiento de alergias a los granos en las personas, se ha convertido en un mito generalizado que los granos en los alimentos para mascotas causan picazón o son la principal fuente de alergias. Esto no es verdad. De hecho, de las mascotas que sufren de alergias, solo el 10% de ellas tienen alergia alimentaria y de esas mascotas, menos del 1% serán alérgicas a los granos.

Las alergias alimentarias se desarrollan durante un período de tiempo a medida que el cuerpo se introduce continuamente en una sustancia, por lo tanto, las mascotas desarrollan alergias solo a los productos alimenticios que han comido antes. Eso significa que su mascota puede comer un alimento en particular durante un período prolongado de tiempo sin problemas, sin embargo, desarrolla signos de alergias a los alimentos más adelante.

La alergia a los alimentos puede provocar cualquiera de los signos en la piel u oídos discutidos anteriormente, así como trastornos digestivos (vómitos y / o diarrea).

Diagnóstico

Puede ser un juego de adivinanzas complejo tratar de descubrir por sí mismo a qué alérgenos puede ser alérgico su mascota y un veterinario no puede saber a qué es alérgica su mascota con solo examinarlos. Un veterinario puede sospechar alergias a las pulgas debido a la presencia de pulgas o al patrón de pérdida de cabello, sin embargo, las alergias a las pulgas aún pueden afectar a su mascota, incluso si no se observan pulgas. Además, como se describió anteriormente, muchas mascotas tienen más de una alergia. La prueba de alergias son la única forma de determinar a qué se debe la alergia de su mascota.

Las pruebas de alergia ambiental están disponibles en 2 formas:

1. Intradermal (prueba cutánea)

Las pruebas intradermales generalmente solo están disponibles a través de dermatólogos. Los dermatólogos son veterinarios que tienen un grado de especialidad y se especializan en problemas de la piel en mascotas. Esta prueba consiste en una serie de pinchazos superficiales con agujas en la piel del abdomen. El material presente en cada aguja contiene un posible alérgeno. Después de un período de tiempo designado, los sitios se evalúan para determinar si hay una respuesta alérgica local. Si hay una respuesta local en esa ubicación individual, entonces se determina que este es un alérgeno para la mascota.

2. Análisis de sangre IgE (Evaluación de anticuerpos)

Para esta prueba, su veterinario recolecta una muestra de sangre que se envía a un laboratorio para su análisis. La prueba mide los anticuerpos IgE en sangre para diferentes alérgenos que son comunes en el área del país donde vive. Si los anticuerpos IgE están por encima de cierto nivel, eso demuestra que su mascota es alérgica a ese alérgeno.

Después de las pruebas de alergia, la mascota debe estar protegida de la exposición a las fuentes de sus alergias tanto como sea posible. Debido a que la mayoría de estos alérgenos son ambientales, esto es difícil y es probable que se produzcan episodios recurrentes.

Si las pruebas son "positivas" para alergias, su veterinario puede ordenar inyecciones de inmunoterapia (comúnmente llamadas "inyecciones para alergias"). Las vacunas contra la alergia consisten en una serie de inyecciones que se administran debajo de la piel. Estas inyecciones generalmente comienzan varias veces por semana y con el tiempo pueden disminuir en frecuencia. La inyección contiene los alérgenos a los que su mascota es alérgica. Al principio, las inyecciones contienen cantidades muy pequeñas



de estos alérgenos y con el tiempo aumenta la cantidad de alérgenos. Esto sirve para “inmunizar” a su mascota contra estas alergias para que el cuerpo comience a reconocer los alérgenos como familiares y con el tiempo deje de reaccionar de forma exagerada.

Las gotas de inmunoterapia sublingual también están disponibles. Estos funcionan de manera muy similar a las inyecciones descritas anteriormente, sin embargo, se colocan debajo de la lengua diariamente. Los síntomas de atopia se pueden controlar con inmunoterapia, pero generalmente no es posible una cura permanente.

Hay ciertas ventajas y desventajas de las pruebas de alergia. Estas se describen a continuación.

Ventaja:

1. Inmunizar a su mascota con vacunas contra la alergia a lo largo del tiempo contra sus alérgenos conocidos puede eventualmente eliminar la necesidad de medicamentos para la alergia de por vida
2. Saber a qué es alérgica su mascota puede ayudarlo a evitar su exposición a dichos alérgenos

Desventajas:

1. No es posible evaluar todos los alérgenos potenciales en el medio ambiente. Los alérgenos probados serán los alérgenos más comunes para las mascotas que viven en su área. Si se muda a otra área, la exposición a posibles alérgenos puede cambiar. Además, su mascota aún puede reaccionar a los alérgenos que no se analizaron o no se pueden analizar, por lo tanto, la respuesta a la inmunoterapia puede no ser 100% efectiva.
2. Su mascota puede desarrollar alergias adicionales con el tiempo. Vacunar a su mascota contra los alérgenos a los que están reaccionando ahora no evitará que desarrollen alergias adicionales en el futuro. Por esta razón, las pruebas de alergia pueden necesitar repetirse más de una vez durante la vida de una mascota.
3. Las alergias alimentarias no pueden analizarse en pruebas cutáneas porque estos alérgenos deben ingerirse para obtener una respuesta. Tampoco se pueden detectar en los análisis de sangre porque la respuesta alérgica a estos alérgenos no involucra IgE. **La alergia alimentaria solo se puede diagnosticar a través de lo que se conoce como prueba de alergia alimentaria.**

Prueba de alergia alimentaria

La alergia alimentaria generalmente no responde bien a los tratamientos médicos solos. El tratamiento requiere identificar los componentes ofensivos de la dieta y eliminarlos. La forma más precisa de evaluar las alergias alimentarias es con una prueba de dieta de eliminación con una dieta hipoalergénica. Debido a que se requieren al menos ocho semanas para que todos los demás productos alimenticios se eliminen del cuerpo, el perro debe comer una dieta especial exclusivamente durante ocho a doce semanas. Si se produce una respuesta positiva y una mejora de los síntomas de su mascota, su veterinario le aconsejara sobre cómo proceder.

Debe enfatizarse que si no se alimenta exclusivamente de la dieta específica prescrita, no será una prueba válida. Todos los alimentos de mesa, golosinas o vitaminas o medicamentos con sabor deben discontinuarse durante el período de prueba. Esto se debe a que si su mascota está expuesta a un posible alérgeno alimentario, incluso una vez o incluso en una pequeña cantidad, reaccionará a ese alérgeno y hará que la prueba de alimentos parezca que no está funcionando. También puede haber interferencia con ciertos tipos de tabletas o medicamentos masticables con sabor, como ciertos preventivos de gusanos o lombrices del corazón. Su veterinario discutirá la dieta específica y las restricciones recomendadas para su mascota.

Es importante que alimente a su mascota de un alimento seleccionado por su veterinario en lugar de intentar elegir un alimento de venta libre por su cuenta. Esto se debe a que muchos alimentos de venta libre que dicen ser bajos en alérgenos o libres de alérgenos no lo son. Desafortunadamente, como la industria de alimentos para mascotas no está bien regulada, las marcas de alimentos para mascotas pueden hacer declaraciones inexactas en sus etiquetas. Al mirar a través de los ingredientes en las etiquetas de estos “alimentos para alergias” de venta libre, es común encontrar que el alimento todavía contiene ingredientes alergénicos potenciales, como subproductos de pollo, harina de huesos o huevos.

Tratamiento y Manejo

El manejo de las alergias a menudo requiere múltiples tipos de terapias. Esto se debe a que una mascota puede estar sufriendo múltiples causas, así como múltiples síntomas de sus alergias. Además, es posible que se deban agregar o ajustar terapias específicas con el tiempo si se producen brotes.

1) Prevención de pulgas

Las pulgas son una amenaza durante todo el año en Florida. Incluso si no ves pulgas en tu mascota, no significa que no estén atacando. Algunos gatos también son alérgicos a las pulgas y pueden tener reacciones cutáneas graves incluso a una sola picadura de pulga. Las pulgas son geniales para esconderse y para cuando note una pulga en su mascota, ¡probablemente ya haya hasta 1 millón de huevos en su casa esperando para salir del cascarón! Las pulgas pueden vivir en capullos en el medio ambiente por hasta un año o más y nada mata a las pulgas cuando están dentro de sus capullos. Esto hace que sea aún más difícil librar una casa de pulgas una vez que están presentes.

Las pulgas también transmiten enfermedades como parásitos transmitidos por la sangre, bacterias y, en algunos casos graves, conducen a anemia (recuento bajo de glóbulos rojos debido a la pérdida de sangre de las pulgas que se alimentan de la sangre de una mascota). Algunos casos de anemia requieren atención de emergencia y transfusiones de sangre.

Incluso si su mascota pasa poco o nada de tiempo afuera, corre el riesgo de contraer pulgas. Las pulgas buscan criaturas de sangre caliente y rápidamente atacan a los animales. También pueden meterse fácilmente en las grietas debajo de las puertas o incluso entrar en sus zapatos, calcetines o pantalones. Prefieren los animales a las personas, por lo que es posible que ni siquiera sepa que están allí, ya que se alimentan de su mascota y no de usted. Durante parte de su ciclo de vida viven como pequeños gusanos (casi microscópicos). No solo viven en la alfombra, sino que viven en grietas de pisos como baldosas y madera y en pliegues, pliegues y fibras de muebles, incluidos sofás y camas. El tratamiento del medio ambiente a menudo puede requerir múltiples tratamientos de exterminadores y tratamientos personales en el hogar. Algunos productos químicos utilizados para tratar el medio ambiente pueden acarrear riesgos para humanos y animales.

¡La prevención es clave! Los preventivos por receta (disponibles a través de un veterinario) son los mejores ya que la mayoría de los productos de venta libre no son lo suficientemente fuertes como para matar y prevenir las pulgas de manera efectiva. Algunos productos de venta libre también pueden ser irritantes para la piel de su mascota. Algunos preventivos contra las pulgas utilizados en los perros son mortales en los gatos, así que nunca use un preventivo para perros en su gato. Los baños de pulgas y algunos collares antipulgas tampoco son suficientemente efectivos y pueden irritar la piel de su mascota.

Hay muchos mitos en Internet sobre lo que puede hacer en casa para prevenir o deshacerse de las pulgas. Estos incluyen el uso de ajo y otras sustancias que en realidad pueden ser tóxicas en las mascotas, y el uso de detergente para platos. El baño puede eliminar temporalmente algunas pulgas de su mascota, sin embargo, dado que hay pulgas en el medio ambiente, las pulgas volverán a infectar a la mascota tan pronto como termine de bañarse.

Los preventivos recomendados disponibles incluyen medicamentos combinados para pulgas y gusanos del corazón como Trifexis y Sentinel (oral), Revolution (tópico). Los productos solo para pulgas que se recomiendan incluyen Comfortis y Bravecto (oral) y Activyl (tópico). Los medicamentos tópicos se aplican a la piel, por lo tanto, los perros o gatos que reciben un baño frecuente pueden beneficiarse más por un medicamento oral, ya que el baño puede reducir la efectividad de los preventivos tópicos.

2) Control de alergias del ambiente

Hay varios medicamentos disponibles que se recomiendan actualmente para el manejo de las alergias ambientales (Atopy). Estos se enumeran a continuación. Su veterinario le aconsejará qué tratamiento considera que es el mejor para usted y su mascota.

a. Apoquel

Este es un medicamento oral que se administra una o dos veces al día y sirve para romper el ciclo de picazón e inflamación cuando una mascota está expuesta a alérgenos o ya sufre los síntomas de alergias. Lo hace bloqueando enzimas específicas que están involucradas en la alergia y la vía del picor.

Este medicamento está aprobado solo para perros.

b. Cytopoint (terapia con anticuerpos monoclonales)

Este es un medicamento inyectable que funciona en un método similar a Apoquel, mediante el bloqueo de componentes específicos involucrados en la vía de alergia y picazón (IL-31). Una inyección única generalmente surte efecto en unas pocas horas y dura de 4 a 8 semanas. **Este medicamento está formulado solo para perros.**

c. Atópica (Ciclosporina)

Este medicamento es un medicamento oral que controla las alergias mediante la supresión de la respuesta del sistema inmune a los alérgenos. Este medicamento puede tomar de 2 a 4 semanas para alcanzar el efecto máximo, por lo tanto, no mejora los signos tan rápidamente como Apoquel o Cytopoint. **Este medicamento está aprobado tanto para gatos como para perros.**

d. Inmunoterapia de hiposensibilización

Comúnmente conocido como “vacunas contra la alergia”, este medicamento está formulado en base a los resultados de las pruebas de alergia y se describe en la sección anterior sobre las pruebas de alergia.

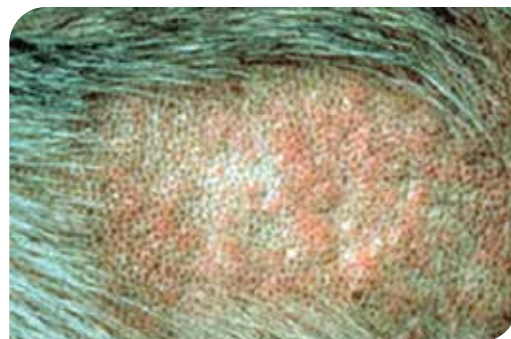


e. Antihistamínicos

Este grupo de medicamentos incluye aquellos como Benadryl, Zyrtec y Claritin. En general, los antihistamínicos no funcionan bien en las mascotas, especialmente cuando se usan solos. Esto se debe a que las mascotas metabolizan estos medicamentos mucho más rápido. Que los humanos, por lo que no permanecen en su sistema por mucho tiempo. Además, las mascotas tienen una vía de alergia diferente a la de los humanos. La liberación de antihistamínicos es un componente principal en la vía de alergia de un ser humano, pero un componente menor en la respuesta alérgica de una mascota

f. Esteroides

Los esteroides pueden ser la mejor opción en un caso de reacción alérgica severa y repentina, ya que son medicamentos potentes que funcionan rápidamente. Sin embargo, los esteroides pueden tener efectos secundarios significativos, especialmente si se usan a largo plazo. Con el advenimiento de los medicamentos para la alergia eficaces y más seguros mencionados anteriormente, los esteroides en gran medida ya no se usan mucho como una opción para el tratamiento de las alergias.



3) Manejo de alergias alimentarias

La única forma de controlar la alergia alimentaria es evitar por completo los ingredientes alimentarios a los que su mascota es alérgica. Una prueba de alimentación es la forma de determinar esto. Su veterinario trabajará con usted para seleccionar el mejor plan de alimentación para su mascota basado en alergias alimentarias individuales.

4) Tratamiento de infecciones secundarias o subyacentes

Como se describió anteriormente, las infecciones de la piel y / o los oídos son muy comunes como resultado de alergias y ruptura de la barrera cutánea.

Las infecciones en la piel y dentro de los oídos pueden ocurrir como varios tipos de bacterias y / o levaduras. Para estas infecciones, se necesita un medicamento apropiado para atacar el organismo u organismos específicos para tratar el problema. La citología de la piel y / o el oído (pruebas microscópicas en muestras tomadas de la piel y los oídos) se usa para identificar el tipo o tipos de infección presentes para que se puedan iniciar los medicamentos apropiados.

Los organismos más comunes involucrados en las infecciones de la piel y los oídos son las bacterias estafilococos, las bacterias pseudomonas y la levadura malassezia. Todos estos organismos se tratan con un espectro o tipo de medicamento diferente, por lo tanto, la citología de la piel y el oído es importante para determinar qué organismo

está presente y, por lo tanto, qué medicamento puede ser necesario para el tratamiento.

Ocasionalmente, estas infecciones son graves y las bacterias presentes son más graves y resistentes al tratamiento (como MRSA). En estos casos, se necesita un cultivo para identificar las especies específicas de la bacteria y determinar qué antibiótico se necesita para tratarla.

5) Restauración de la barrera cutánea.

En mascotas con alergias, pueden ser necesarias terapias que vienen en forma de champús, acondicionadores, lociones y / o suplementos para reparar la barrera de la piel o para soportar la barrera de la piel con el tiempo. Los ingredientes que sirven para proteger y restaurar esta barrera incluyen los ácidos grasos omega y la Fitoesfingosina.

Es importante tener en cuenta que la mayoría de las terapias mencionadas anteriormente son para el manejo, NO para un tratamiento. El tratamiento significa que se puede alcanzar una cura. En la abrumadora mayoría de los casos de alergia, nunca se alcanzará una cura permanente ya que la exposición conducirá a una recaída si no se maneja con medicamentos. Por esta razón, una o más de estas terapias pueden ser necesarias para la vida o durante ciertas estaciones en el caso de alergias estacionales.

“Los síntomas de la atopia se pueden controlar, pero generalmente no es posible una cura permanente.”

Aunque la gran mayoría de los problemas de la piel en gatos y perros son causados por alergias, existen otras enfermedades que también pueden afectar la piel. Estos incluyen ácaros de la piel, dermatofitos (una infección por hongos comúnmente conocida como “tiña”), enfermedades endocrinas como la enfermedad de la glándula tiroides (hipotiroidismo), enfermedad de las glándulas suprarrenales (hiperadrenocorticism / enfermedad de Cushings), enfermedades genéticas de la piel y menos comúnmente enfermedades autoinmunes (lupus, pénfigo).

Por esta razón, es posible que se necesitan pruebas adicionales si su mascota no responde al control de alergias, tiene signos clínicos consistentes con otra enfermedad, es de cierta edad o raza. Esta prueba puede consistir en diagnósticos tales como raspado de piel y examen microscópico para ácaros, cultivo de hongos dermatofitos para tiña y análisis de sangre y / o biopsia de piel para otras enfermedades enumeradas anteriormente.

Debido a los muchos factores que influyen en su mascota, nos damos cuenta de que las alergias pueden ser una enfermedad complicada y frustrante de manejar. Su veterinario lo guiará a través de los factores individuales para su mascota y formulará un plan de diagnóstico y manejo que sea el mejor para ellos.

Comuníquese con su veterinario si tiene alguna pregunta adicional o si está buscando información adicional sobre alergias. ¡Ha sido un placer cuidar a su mascota y esperamos continuar ayudándole a brindarle la atención que necesita para vivir una vida feliz, saludable y larga!

